

Immer für Sie da

Hier können Sie Ihr Produkt registrieren und Unterstützung erhalten:
www.philips.com/support



HTL5130B



Benutzerhandbuch

PHILIPS

Inhaltsangabe

1 Wichtig	2
Hilfe und Support	2
Sicherheit	2
Pflege Ihres Geräts	3
Umweltschutz	3
Prüfzeichen	4

2 Ihr Produkt	4
Hauptgerät	4
Fernbedienung	5
Anschlüsse	6

3 Aufstellung	6
Aufstellen des Hauptgeräts	6

4 Verbinden	7
Fernsehanschluss	7
Anschließen eines Audioausgangs von einem Fernseher und anderen Geräten	8

5 Verwenden Ihres Produkts	9
Einstellen der Lautstärke	9
Tonauswahl	9
Audiowiedergabe über Bluetooth	10
Bluetooth-Verbindung über NFC	11
USB-Speichergeräte	11
MP3-Player	12
Auto standby	12
Einstellen der Display-Helligkeit	12
Verwenden der Werkseinstellungen	12

6 Aktualisieren der Software	13
Prüfen der Software-Version	13
Aktualisieren von Software über USB	13

7 Produktspezifikationen	14
---------------------------------	----

8 Fehlerbehebung	15
-------------------------	----

1 Wichtig

Lesen Sie alle Anweisungen gründlich durch, bevor Sie Ihr Gerät verwenden. Wenn Sie sich bei der Verwendung nicht an die folgenden Hinweise halten, erlischt Ihre Garantie.

Hilfe und Support

Für umfangreichen Online-Support besuchen Sie www.philips.com/support, um Folgendes zu tun:

- Herunterladen des Benutzerhandbuchs und der Kurzanleitung
- Anzeigen der Videoanleitungen (nur für ausgewählte Modelle verfügbar)
- Suchen von Antworten auf häufig gestellte Fragen (FAQs)
- Einsenden spezieller Fragen per E-Mail
- Kontaktaufnahmen mit einem unserer Support-Mitarbeiter

Befolgen Sie die Anweisungen auf der Website zur Auswahl Ihrer Sprache, und geben Sie dann die Modellnummer Ihres Produkts ein. Sie können sich für Support auch an das Service-Center in Ihrem Land wenden. Bevor Sie den Kontakt aufnehmen, sollten Sie das Modell und die Seriennummer Ihres Produkts notieren. Diese Informationen finden Sie auf der Rück- oder Unterseite Ihres Produkts.

Sicherheit

Risiko von Stromschlägen und Brandgefahr!

- Vergewissern Sie sich vor dem Herstellen oder Ändern von Verbindungen, dass alle Geräte vom Stromnetz getrennt sind.
- Setzen Sie das Gerät sowie das Zubehör weder Regen noch Wasser aus. Platzieren Sie niemals Behälter mit Flüssigkeiten wie Vasen in der Nähe des Geräts. Wenn das Gerät außen oder innen mit Flüssigkeit

in Kontakt kommt, ziehen Sie sofort den Netzstecker. Kontaktieren Sie das Service-Center, um das Produkt vor der Verwendung überprüfen zu lassen.

- Setzen Sie das Gerät sowie das Zubehör nie offenem Feuer oder anderen Wärmequellen (z. B. direktem Sonnenlicht) aus.
- Führen Sie keine Gegenstände in die Lüftungsschlitze oder andere Öffnungen des Produkts ein.
- Wenn der Netzstecker bzw. Gerätestecker als Trennvorrichtung verwendet wird, muss die Trennvorrichtung frei zugänglich bleiben.
- Batterien (Akkus bzw. integrierte Akkus) sollten nicht starker Wärme durch Sonnenlicht, Feuer etc. ausgesetzt werden.
- Trennen Sie das Gerät vor Gewittern vom Netzanschluss.
- Ziehen Sie immer am Stecker, um das Stromkabel vom Netzanschluss zu trennen, niemals am Kabel.

Kurzschluss- und Feuergefahr!

- Informationen zum Gerätetyp und zur Stromversorgung finden Sie auf dem Typenschild auf der Rück- oder Unterseite des Produkts.
- Stellen Sie vor dem Verbinden des Geräts mit dem Stromnetz sicher, dass die Netzspannung mit dem auf der Rückseite oder Unterseite des Geräts aufgedruckten Wert übereinstimmt. Verbinden Sie das Gerät nicht mit dem Netzanschluss, falls die Spannung nicht mit diesem Wert übereinstimmt.

Gefahr von Beschädigungen für das Produkt und Verletzungsgefahr!

- Platzieren Sie das Gerät niemals auf Netzkabeln oder anderen elektrischen Geräten.
- Wenn das Gerät bei Temperaturen unter 5 °C transportiert wird, packen Sie es aus, und warten Sie, bis es Raumtemperatur erreicht hat, bevor Sie es mit dem Netzanschluss verbinden.

- Teile dieses Produkts können aus Glas sein. Seien Sie vorsichtig, um Verletzung und Beschädigungen zu vermeiden.

Risiko der Überhitzung!

- Stellen Sie dieses Gerät nicht in einem geschlossenen Bereich auf. Das Gerät benötigt an allen Seiten einen Lüftungsabstand von mindestens 10 cm. Stellen Sie sicher, dass keine Vorhänge und anderen Gegenstände die Lüftungsschlitze des Geräts abdecken.

Kontamination möglich!

- Verwenden Sie niemals zugleich alte und neue Batterien oder Batterien unterschiedlichen Typs (z. B. Zink-Kohle- und Alkali-Batterien).
- Es besteht Explosionsgefahr; wenn Batterien nicht ordnungsgemäß eingesetzt werden. Ersetzen Sie die Batterien nur durch Batterien desselben bzw. eines gleichwertigen Typs.
- Nehmen Sie die Batterien heraus, wenn sie leer sind oder wenn die Fernbedienung längere Zeit nicht verwendet wird.
- Batterien enthalten chemische Substanzen und müssen ordnungsgemäß entsorgt werden.

Gefahr des Verschluckens von Batterien!

- Das Produkt bzw. die Fernbedienung kann eine münz-/knopfähnliche Batterie enthalten, die verschluckt werden könnte. Bewahren Sie die Batterie jederzeit außerhalb der Reichweite von Kindern auf! Wenn die Batterie verschluckt wird, kann dies zu ernsthaften Verletzungen oder zum Tod führen. Innerhalb von zwei Stunden nach dem Verschlucken können schwere innere Entzündungen auftreten.
- Wenn Sie glauben, dass eine Batterie verschluckt wurde oder anderweitig in den Körper gelangt ist, konsultieren Sie umgehend einen Arzt.
- Wenn Sie die Batterien austauschen, bewahren Sie alle neuen und gebrauchten Batterien außerhalb der Reichweite von

Kindern auf. Vergewissern Sie sich, dass das Batteriefach vollständig geschlossen ist, nachdem Sie die Batterie ausgetauscht haben.

- Wenn das Batteriefach nicht vollständig geschlossen werden kann, verwenden Sie das Produkt nicht mehr: Bewahren Sie es außerhalb der Reichweite von Kindern auf, und wenden Sie sich an den Hersteller.



Gerät der GERÄTEKLASSE II mit doppelter Isolierung und ohne Schutzleiter.

Pflege Ihres Geräts

Reinigen Sie das Gerät nur mit einem Mikrofasertuch.

Umweltschutz

Entsorgung von Altgeräten und Batterien



Ihr Gerät wurde unter Verwendung hochwertiger Materialien und Komponenten entwickelt und hergestellt, die recycelt und wiederverwendet werden können.



Dieses Symbol auf einem Produkt bedeutet, dass für dieses Produkt die Europäische Richtlinie 2012/19/EU gilt.



Dieses Symbol bedeutet, dass das Produkt Batterien enthält, für die die Europäische

Richtlinie 2013/56/EG gilt. Entsorgen Sie diese niemals über den normalen Hausmüll. Informieren Sie sich über die örtlichen Bestimmungen zur getrennten Sammlung von elektrischen und elektronischen Geräten sowie Batterien. Befolgen Sie die örtlichen Bestimmungen, und entsorgen Sie das Produkt und die Batterien nicht mit dem normalen Hausmüll. Eine ordnungsgemäße Entsorgung von alten Produkten und Batterien hilft, negative Auswirkungen auf Umwelt und Gesundheit zu vermeiden.

Herausnehmen der Batterien

Beziehen Sie sich zum Entfernen der Batterien auf den entsprechenden Abschnitt zum Einsetzen der Batterien.

Prüfzeichen

CE 0560

Dieses Produkt entspricht den Richtlinien der Europäischen Union zu Funkstörungen. Hiermit erklärt WOOX Innovations, dass dieses Produkt den grundlegenden Anforderungen und anderen relevanten Bestimmungen der Richtlinie 1999/5/EG entspricht. Die Konformitätserklärung finden Sie unter www.p4c.philips.com.

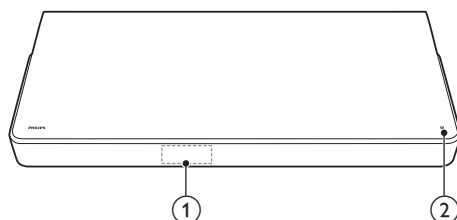
2 Ihr Produkt

Herzlichen Glückwunsch zu Ihrem Kauf und willkommen bei Philips! Um die Unterstützung von Philips optimal nutzen zu können (z. B. Benachrichtigungen für Softwareaktualisierungen), registrieren Sie Ihr Produkt bitte unter www.philips.com/welcome.

Hauptgerät

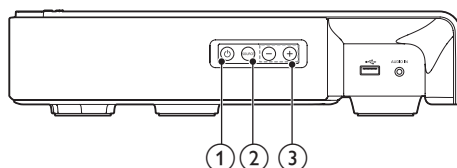
In diesem Abschnitt wird das Hauptgerät im Überblick dargestellt.

Front-Ansicht



- ① **Anzeigefeld**
- ② **NFC-Tag**
Tippen auf den Tag mit dem NFC-fähigen Gerät zur Bluetooth-Verbindung

Seitenansicht

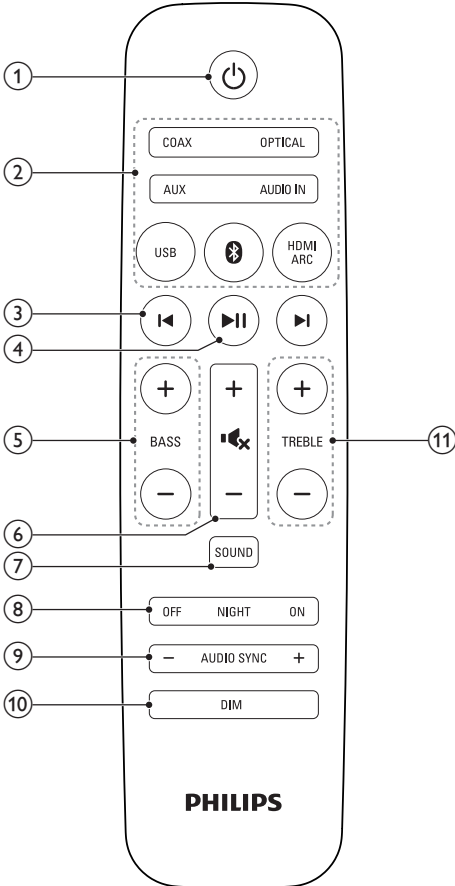


- ① **⏻**
Einschalten dieses Produkts oder Schalten in den Standby-Modus.
- ② **SOURCE**
Auswählen der Eingangsquelle für dieses Produkt

- ③ +/- (Lautstärke)
Erhöhen oder Verringern der Lautstärke.

Fernbedienung

In diesem Abschnitt wird die Fernbedienung im Überblick dargestellt.



- ① ⏻ (Standby-Ein)
Einschalten dieses Produkts oder Schalten in den Standby-Modus.

- ② Source-Tasten
- **COAX:** Wechseln der Audioquelle zum koaxialen Anschluss.

- **OPTISCH:** Wechseln der Audioquelle zum optischen Anschluss.
- **AUX:** Wechseln der Audioquelle zum AUX-Anschluss
- **AUDIO IN:** Wechseln der Audioquelle auf die MP3-Verbindung (3,5 mm-Buchse)
- **USB:** Wechseln in den USB-Modus
- **📶:** Wechseln in den Bluetooth-Modus
- **HDMI ARC:** Wechseln der Quelle zum HDMI ARC-Anschluss

- ③ ◀ / ▶ (Zurück/Vor)
Springen zum vorherigen oder nächsten Titel im USB-Modus und Bluetooth-Modus (nur für AVRCP-unterstützte Bluetooth-Geräte).

- ④ ▶▶ (Wiedergabe/Pause)
Beginnen, Anhalten oder Fortsetzen der Wiedergabe im USB-Modus und Bluetooth-Modus (nur für AVRCP-unterstützte Bluetooth-Geräte).

- ⑤ BASS +/-
Erhöhen oder verringern der Bässe.

- ⑥ Lautstärkeregelung
- +/-: Erhöhen oder Verringern der Lautstärke.
 - 📴: Stummschalten oder erneutes Einschalten des Tons.

- ⑦ SOUND
Auswählen eines Soundmodus.

- ⑧ NIGHT ON/OFF
Ein-/Ausschalten des Nachtmodus.

- ⑨ AUDIO SYNC +/-
Erhöhen/Verringern der Audioverzögerung.

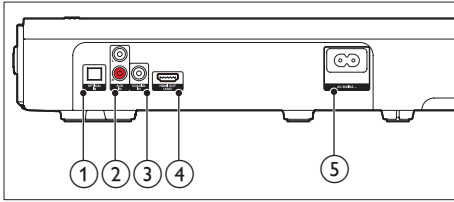
- ⑩ DIM
Einstellen der Displayhelligkeit für dieses Produkt

- ⑪ TREBLE +/-
Erhöhen oder verringern der Höhen.

Anschlüsse

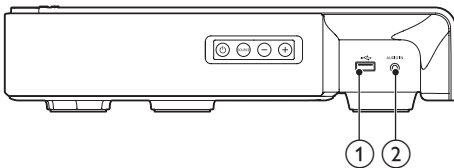
In diesem Abschnitt erhalten Sie einen Überblick über die Anschlüsse Ihres Produkts.


Anschlüsse auf der Rückseite



- 1 OPTICAL IN**
Anschluss für einen optischen Audioausgang des Fernsehers oder eines digitalen Geräts.
- 2 AUX IN L/R**
Anschluss für einen analogen Audioausgang des Fernsehers oder eines analogen Geräts.
- 3 COAXIAL IN**
Anschluss für einen koaxialen Audioausgang des Fernsehers oder eines digitalen Geräts.
- 4 HDMI OUT (ARC)**
Anschluss für den HDMI-Eingang des Fernsehers.
- 5 AC MAINS~**
Anschluss an die Stromversorgung.

Seitliche Anschlüsse



- 1** 
 - USB-Eingang für Audiowiedergabe.
 - Aktualisieren der Software dieses Produkts
- 2 AUDIO IN**
Audioeingang, beispielsweise für einen MP3-Player (3,5-mm-Buchse)

3 Aufstellung

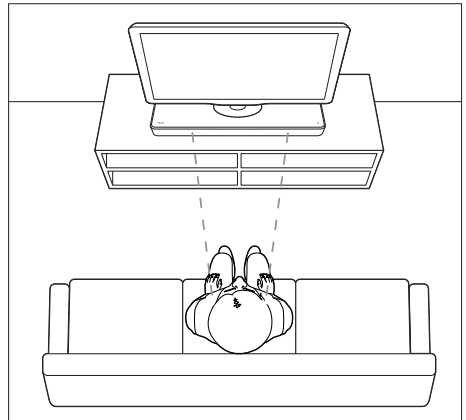
Aufstellen des Hauptgeräts

Dieses Produkt wurde zur Positionierung unter Ihrem Fernseher entwickelt.

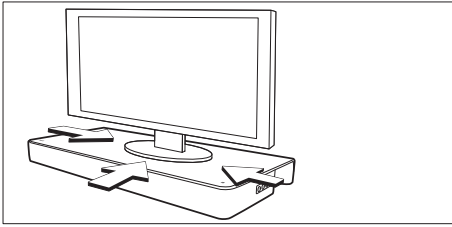
Achtung

- Das Produkt wurde für Fernseher entworfen, die nicht mehr als 24 kg wiegen. Stellen Sie keinen Röhrenfernseher auf das Produkt.
- Stellen Sie dieses Produkt nicht auf einen instabile Wagen, Ständer, Montagehalterung oder Tisch. Andernfalls kann das Produkt herunterfallen, und es kann zu ernsthaften Verletzungen bei Personen und Schäden am Produkt kommen.
- Vergewissern Sie sich, dass die Lüftungsöffnungen an der Rückwand nicht blockiert sind.
- Ändern Sie nicht die Position des Produkts, nachdem Sie Ihren Fernseher darauf gestellt haben.

- 1** Stellen Sie das Produkt auf eine flache und stabile Oberfläche nahe Ihrem Fernseher. Stellen Sie dann Ihren Fernseher auf das Produkt.



- 2** Vergewissern Sie sich, dass der Standfuß des Fernsehers in der Mitte ausgerichtet ist und nicht über den Rand hinausragt.



4 Verbinden

Dieser Abschnitt erläutert, wie Sie das Produkt an einen Fernseher und andere Geräte anschließen.

Informationen zu den wichtigsten Anschlüssen dieses Produkts und den Zubehörteilen finden Sie in der Kurzanleitung.

Tipp

- Wenn der Standfuß des Fernsehers zu groß ist, um ihn auf das Produkt zu stellen, stellen Sie das Produkt an einem anderen Ort auf, wie zum Beispiel in einem offenen Regalfach unter dem Fernseher. Positionieren Sie es aber in der Nähe Ihres Fernsehers, damit das Audiokabel ausreicht. Sie können Ihren Fernseher auch an der Wand über dem Produkt montieren.
- Wenn Ihr Fernseher mit einem Kippschutz ausgestattet ist, installieren Sie diesen gemäß den Anweisungen des Herstellers, und passen Sie den Haltegurt an, nachdem Sie den Fernseher auf das Produkt gestellt haben.
- Wenn Sie dieses Produkt in einem Schrank oder einem Regalfach aufstellen, stellen Sie für eine optimale Audioleistung sicher, dass sich die Vorderseite dieses Produkt so nahe wie möglich an der Vorderkante des Fachs befindet.
- Wenn Sie das Produkt an eine Wand stellen, stellen Sie sicher, dass mindestens 2,5 Zentimeter Abstand zwischen der Wand und der Rückseite des Produkts verbleiben.

Hinweis

- Informationen zum Gerätetyp und zur Stromversorgung finden Sie auf dem Typenschild auf der Rück- oder Unterseite des Produkts.
- Vergewissern Sie sich vor dem Herstellen oder Ändern von Verbindungen, dass alle Geräte vom Stromnetz getrennt sind.

Fernsehanschluss

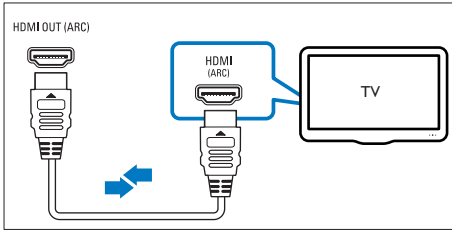
Verbinden Sie zur Wiedergabe von Videos das Produkt mit einem Fernseher. Sie können Audiosignale des Fernsehers über das Produkt wiedergeben.

Verwenden Sie für dieses Produkt und Ihren Fernseher die hochwertigsten Kabel.

Anschluss an den Fernseher über HDMI (ARC)

Beste Audioqualität

Dieses Produkt unterstützt HDMI mit Audio Return Channel (ARC). Wenn Ihr Fernseher HDMI ARC-kompatibel ist, können Sie den Ton des Fernsehers mithilfe eines HDMI-Kabels über das Produkt hören.



- 1 Verbinden Sie den **HDMI OUT (ARC)**-Anschluss am Produkt über ein Hochgeschwindigkeits-HDMI-Kabel mit dem **HDMI ARC**-Anschluss am Fernseher:
 - Der **HDMI ARC**-Anschluss am Fernseher kann unterschiedlich gekennzeichnet sein. Weitere Informationen finden Sie in der Bedienungsanleitung des Fernsehers.
- 2 Aktivieren Sie die **HDMI-CEC**-Funktion auf Ihrem Fernseher. Weitere Informationen finden Sie in der Bedienungsanleitung des Fernsehers.

Hinweis

- Wenn Ihr Fernseher nicht **HDMI ARC**-kompatibel ist, schließen Sie ein Audiokabel an, um den Ton des Fernsehers über das Produkt zu hören.
- Wenn Ihr Fernseher über einen **DVI**-Anschluss verfügt, können Sie einen **HDMI/DVI**-Adapter verwenden, um den Fernseher anzuschließen. Einige der Funktionen stehen jedoch möglicherweise nicht zur Verfügung.

Anschließen eines Audioausgangs von einem Fernseher und anderen Geräten

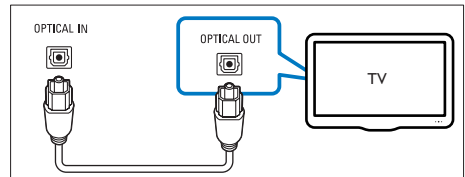
Geben Sie den Ton vom Fernseher oder anderen Geräten über die Lautsprecher dieses Produkts wieder. Verwenden Sie für Ihren Fernseher, dieses Produkt und andere Geräte die hochwertigsten Kabel.

Hinweis

- Wenn Ihr Produkt und Ihr Fernseher über **HDMI ARC** verbunden sind, wird keine Audioverbindung benötigt.

Option 1: Anschluss über ein digitales optisches Kabel

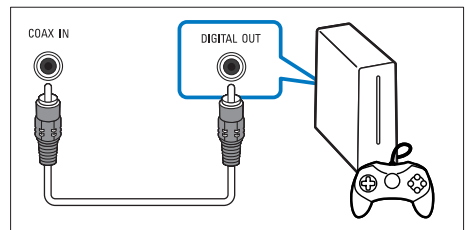
Beste Audioqualität



- 1 Verbinden Sie den **OPTICAL IN**-Anschluss des Produkts über ein optisches Kabel mit dem **OPTICAL OUT**-Anschluss Ihres Fernsehers oder eines anderen Geräts.
 - Der digitale optische Anschluss kann mit **SPDIF** oder **SPDIF OUT** gekennzeichnet sein.

Option 2: Anschluss über ein digitales Koaxialkabel

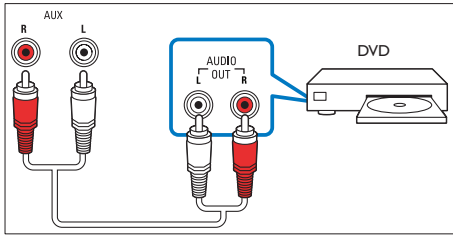
Beste Audioqualität



- 1 Verbinden Sie den **COAXIAL IN**-Anschluss des Produkts über ein Koaxialkabel mit dem **COAXIAL/DIGITAL OUT**-Anschluss Ihres Fernsehers oder eines anderen Geräts.
 - Der digitale Koaxialanschluss kann mit **DIGITAL AUDIO OUT** gekennzeichnet sein.

Option 3: Anschluss über analoge Audiokabel

Normale Audioqualität



- 1 Verbinden Sie die **AUX IN**-Anschlüsse des Produkts über ein analoges Kabel mit den **AUDIO OUT**-Anschlüssen Ihres Fernsehers oder eines anderen Geräts.

5 Verwenden Ihres Produkts

Dieser Abschnitt erläutert, wie Sie das Produkt verwenden können, um Medien von unterschiedlichen Quellen wiederzugeben.

Vor Beginn ...

- Stellen Sie die notwendigen, in der Schnellstartanleitung und in der Bedienungsanleitung beschriebenen Verbindungen her.
- Schalten Sie dieses Produkt zur richtigen Quelle für andere Geräte.

Einstellen der Lautstärke

- 1 Drücken Sie **+/- (Lautstärke)**, um die Lautstärke zu erhöhen/verringern.
 - Drücken Sie **MUTE**, um die Stummschaltung zu aktivieren.
 - Um den Ton wieder einzuschalten, drücken Sie erneut die Taste **MUTE**, oder drücken Sie **+/- (Lautstärke)**.

Tonauswahl

Dieser Abschnitt erläutert, wie Sie den idealen Ton für Ihre Videos oder Musik auswählen.

Soundmodus

Wählen Sie vordefinierte Einstellungen des Soundmodus für Ihre Videos oder Ihre Musik.

- 1 Drücken Sie **SOUND**, um eine Soundoption aus dem Anzeigefeld auszuwählen.
 - **POWER**: Genießen Sie beeindruckenden Arkadensound – ideal für actionreiche Videos und laute Partys.

- **BRIGHT:** Peppen Sie Ihre unspektakulären Filme und Ihre unspektakuläre Musik mit zusätzlichen Toneffekten auf.
- **CLEAR:** Hören Sie jedes Detail in Ihrer Musik und klare Stimmen in Ihren Filmen.
- **WARM:** Erleben Sie gesprochene Sprache und Gesang mit mehr Komfort.
- **PERSONAL:** Personalisieren Sie den Ton Ihren Wünschen entsprechend.
- **BALANCED:** Erleben Sie den Originalton Ihrer Filme und Musik ohne hinzugefügte Soundeffekte.

Equalizer

Sie können die Einstellungen für den hohen Frequenzbereich (Höhen) und den niedrigen Frequenzbereich (Bass) des Produkts ändern.

- 1 Drücken Sie **TREBLE +/-** oder **BASS +/-**, um die Höhe oder den Basspegel zu ändern.

Synchronisieren von Video und Audio

Wenn die Audio- und Videowiedergabe nicht synchronisiert ist, können Sie die Audiowiedergabe verzögern, sodass sie der Videowiedergabe entspricht.

- 1 Drücken Sie **AUDIO SYNC +/-**, um die Audio- und Videowiedergabe zu synchronisieren.

Nachtmodus

Für eine Wiedergabe mit geringer Lautstärke verringert der Nachtmodus die Lautstärke lauter Töne bei der Audiowiedergabe. Der Nachtmodus steht nur bei Dolby Digital zur Verfügung.

- 1 Drücken Sie **NIGHT ON/OFF**, um den Nachtmodus an-/auszuschalten.

Audiowiedergabe über Bluetooth

Verbinden Sie das Produkt über Bluetooth mit Ihrem Bluetooth-Gerät (z. B. iPad, iPhone, iPod touch, Android-Telefon oder Laptop), und Sie können Audiodateien, die auf dem Gerät gespeichert sind, über das Produkt anhören.

Was wird benötigt?

- Ein Bluetooth-Gerät, das Bluetooth-Profil A2DP und AVRCP unterstützt und über Bluetooth-Version als 4.0 + EDR verfügt.
- Die Reichweite zwischen dem Produkt und einem Bluetooth-Gerät beträgt ca. 10 Meter.

- 1 Drücken Sie die Taste **Ⓟ** auf der Fernbedienung, um das Produkt in den Bluetooth-Modus zu schalten.
↳ **BT** blinkt auf dem Anzeigefeld.
- 2 Schalten Sie auf dem Bluetooth-Gerät Bluetooth ein, suchen Sie **Philips HTL5130B**, und wählen Sie es aus, um die Verbindung aufzubauen (Informationen dazu, wie Sie Bluetooth einschalten, entnehmen Sie der Bedienungsanleitung des Bluetooth-Geräts).
↳ Während der Verbindung blinkt **BT** auf dem Anzeigefeld.
- 3 Warten Sie, bis dieses Produkt einen Signalton ausgibt.
↳ Wenn die Bluetooth-Verbindung erfolgreich hergestellt wurde, wird **BT** auf dem Anzeigefeld angezeigt.
↳ Wenn die Verbindung nicht hergestellt werden kann, blinkt **BT** durchgehend auf dem Anzeigefeld.
- 4 Wählen Sie Audiodateien oder Musik auf Ihrem Bluetooth-Gerät aus, und geben Sie sie wieder.
 - Wenn während der Wiedergabe ein Anruf eingeht, wird die Musikwiedergabe unterbrochen. Die Wiedergabe wird fortgesetzt,

wenn der Anruf beendet wird (diese Funktion ist abhängig vom verbundenen Mobilgerät).

- Wenn Ihr Bluetooth-Gerät das AVRCP-Profil unterstützt, können Sie auf der Fernbedienung **◀ / ▶** drücken, um zu einem Titel zu springen, oder Sie drücken **▶ II**, um die Wiedergabe anzuhalten/fortzusetzen.

5 Um Bluetooth zu beenden, wählen Sie eine andere Quelle aus.

- Wenn Sie zurück in den Bluetooth-Modus schalten, bleibt die Bluetooth-Verbindung aktiv.



Hinweis

- Die Musikübertragung kann von Hindernissen zwischen dem Gerät und diesem Produkt, z. B. einer Wand, dem Metallgehäuse des Geräts oder anderen Geräten in der Nähe, die die gleiche Frequenz verwenden, beeinträchtigt werden.
- Wenn Sie das Produkt mit einem anderen Bluetooth-Gerät verbinden wollen, halten Sie **Ⓞ** auf der Fernbedienung gedrückt, um die Verbindung mit dem aktuell verbundenen Bluetooth-Gerät zu trennen.

Bluetooth-Verbindung über NFC

NFC (Near Field Communication) ist eine Technologie, die die kurzfristige kabellose Kommunikation zwischen NFC-fähigen Geräten, z. B. zwischen Mobiltelefonen, ermöglicht.

Was wird benötigt?

- Ein Bluetooth-Gerät mit NFC-Funktion.
- Tippen Sie zur Kopplung das NFC-Gerät auf den **NFC**-Tag dieses Produkts.

1 Aktivieren Sie NFC auf dem Bluetooth-Gerät (siehe Bedienungsanleitung des Geräts für weitere Informationen).

2 Tippen Sie mit dem NFC-Gerät auf den **NFC**-Tag dieses Produkts, bis dieses Produkt einen Signalton ausgibt.

- Bei der ersten Verbindung wird auf einigen Mobilgeräten eine Aufforderung zur Bestätigung der Kopplung angezeigt. Wählen Sie "YES", um die Verbindung zu bestätigen.

↳ Wenn die Bluetooth-Verbindung erfolgreich hergestellt wurde, wird **BT** auf dem Anzeigefeld angezeigt.

↳ Wenn die Verbindung nicht hergestellt werden kann, blinkt **BT** durchgehend auf dem Anzeigefeld.

3 Wählen Sie Audiodateien oder Musik auf Ihrem NFC-Gerät aus, und geben Sie sie wieder:

- Um die Verbindung zu unterbrechen, tippen Sie erneut mit dem NFC-fähigen Gerät auf den **NFC**-Tag dieses Produkts.

USB-Speichergeräte

Genießen Sie Audioinhalte auf einem USB-Speichergerät, wie zum Beispiel einem MP3-Player oder USB-Flash-Speicher etc.

Was wird benötigt?

- Ein USB-Speichergerät, das für FAT- oder NTFS-Dateisysteme formatiert ist und dem MSC-Protokoll (Mass Storage Class, Massenspeichergeräteklasse) entspricht.
- Eine MP3- oder WMA-Datei auf einem USB-Speichergerät

1 Verbinden Sie ein USB-Speichergerät mit diesem Produkt.

2 Drücken Sie **USB** auf der Fernbedienung.

3 Verwenden Sie die Fernbedienung, um die Wiedergabe zu steuern.

- Drücken Sie **▶ II**, um die Aufnahme zu starten, zu unterbrechen oder fortzusetzen.
- Drücken Sie **◀ / ▶**, um zum vorherigen/nächsten Titel zu springen.
- Halten Sie während der USB-Wiedergabe **USB** gedrückt, um einen

der folgenden Wiedergabemodi auszuwählen.

- **ONE REPEAT:** Wiederholen des aktuellen Titels
- **ALL RPT:** Wiederholen aller Titel in allen Ordnern
- **SHUFFLE:** Zufällige Wiedergabe in allen Ordnern
- **OFF RPT:** Beenden des Wiederholungs- oder Zufallwiedergabemodus

Hinweis

- Dieses Produkt unterstützt WMA-Dateien, die über Windows Media Player umgewandelt wurden (WMA-Dateien, die mithilfe von Konvertierungsprogrammen aus anderen Dateiformaten erstellt wurden, funktionieren möglicherweise nicht).
- Wenn ein USB-Speichergerät über eine große Medienbibliothek verfügt, kann das Laden der Inhalte einige Zeit dauern.
- Dieses Produkt ist möglicherweise nicht mit bestimmten USB-Speichergeräten kompatibel.
- Wenn Sie ein USB-Verlängerungskabel, eine USB-Anschlussbox oder ein USB-Mehrfachlesegerät verwenden, wird das USB-Speichergerät möglicherweise nicht erkannt.
- PTPs und MTPs von Digitalkameras werden nicht unterstützt.
- Entfernen Sie das USB-Speichergerät nicht, während es gelesen wird.
- DRM-geschützte Musikdateien (MP3, WMA) werden nicht unterstützt.
- Unterstützung am USB-Anschluss: 5V $\overline{=}$, 1 A.

MP3-Player

Schließen Sie Ihren MP3-Player zur Wiedergabe Ihrer Audio- oder Musikdateien an.

Was wird benötigt?

- Ein MP3-Player.
- Ein Stereo-Audiokabel (3,5 mm).

- 1 Schließen Sie den MP3-Player mit dem 3,5 mm Stereo-Audiokabel an den **AUDIO IN**-Anschluss des Produkts an.

- 2 Drücken Sie **AUDIO IN** auf der Fernbedienung.

- 3 Drücken Sie die Tasten auf dem MP3-Player, um Audio- bzw. Musikdateien auszuwählen und abzuspielen.

Auto standby

Bei der Medienwiedergabe von einem verbundenen Gerät wechselt das Produkt automatisch nach 18 Minuten ohne Tastendruck und ohne Audio-/Videowiedergabe von einem verbundenen Gerät in den Standby-Modus.

Einstellen der Display-Helligkeit

Sie können wiederholt **DIM** drücken, um eine andere Helligkeitsstufe für das Display auf diesem Produkt auszuwählen.

Verwenden der Werkseinstellungen

Sie können dieses Produkt auf die Werkseinstellungen zurücksetzen.

- 1 Drücken Sie in einem beliebigen Quellmodus auf der Fernbedienung innerhalb von drei Sekunden nacheinander **Lautstärke -**, **BASS -** und **TREBLE -**.
↳ Wenn die Werkseinstellungen vollständig wiederhergestellt wurden, schaltet sich das Produkt automatisch ab und startet neu.

6 Aktualisieren der Software

Um die besten Funktionen und den besten Support zu erhalten, aktualisieren Sie Ihr Produkt mit der neuesten Software.

Prüfen der Software-Version

- 1 Drücken Sie im **HDMI ARC**-Quellmodus auf der Fernbedienung innerhalb von drei Sekunden nacheinander **TREBLE -**, **BASS -** und **Lautstärke -**.
↳ Auf dem Anzeigefeld wird die aktuell verwendete Softwareversion angezeigt.

Aktualisieren von Software über USB

- 1 Ermitteln Sie die aktuellste Softwareversion unter www.philips.com/support.
 - Suchen Sie nach Ihrem Modell, und klicken Sie auf "Software und Treiber".
- 2 Laden Sie die Software auf ein USB-Speichergerät herunter.
 - ① **Entpacken Sie die heruntergeladene Datei, falls diese gezippt ist, und überprüfen Sie, ob die extrahierte Datei den Namen "HTL5130B.bin" trägt.**
 - ② **Legen Sie den Ordner "HTL5130B.bin" im Stammverzeichnis ab.**
- 3 Verbinden Sie das USB-Speichergerät mit dem USB-Anschluss des Geräts.

- 4 Drücken Sie **HDMI ARC** auf der Fernbedienung. Drücken Sie anschließend innerhalb von 6 Sekunden zweimal **⏏** und einmal **Volume +**, und halten Sie dann **SOUND** gedrückt.
 - ↳ Wenn eine Aktualisierungsdatei gefunden wird, blinkt [UPG] schnell.
 - ↳ Wenn keine Aktualisierungsdatei gefunden wird, blinkt [ERROR] langsam.
- 5 Drücken Sie **⏏**, um die Aktualisierung zu starten.
 - ↳ [UPG] wird angezeigt.
- 6 Warten Sie, bis die Aktualisierung abgeschlossen ist.
 - ↳ Wenn die Aktualisierung abgeschlossen ist, schaltet sich das Produkt automatisch aus und wieder ein.



Achtung

- Während der Software-Aktualisierung dürfen Sie weder das Gerät ausschalten noch die Verbindung zum USB-Speichergerät trennen, da dadurch das Gerät beschädigt werden kann.
- Die Aktualisierung dauert ca. 6 Minuten.

7 Produktspezifikationen

Hinweis

- Technische Daten und Design können ohne vorherige Ankündigung geändert werden.

Verstärker

- Gesamtausgangsleistung: 150 W RMS (+/- 0,5 dB, 10 % Klirrfaktor)
- Frequenzgang: 20 Hz bis 20 kHz / ± 3 dB
- Signal-/Rauschverhältnis: > 65 dB (CCIR) (A-gewichtet)
- Eingangsempfindlichkeit:
 - AUX: 2 V RMS
 - AUDIO IN: 1 V RMS

Audio

- S/PDIF digitaler Audio-Eingang:
 - Koaxial: IEC 60958-3
 - Optisch: TOSLINK

USB

- Kompatibilität: High-Speed USB (2.0)
- Unterstützte Klassen: USB Mass Storage Class (MSC, USB-Gerätekategorie für Speichergeräte)
- Dateisystem: FAT16, FAT32, NTFS
- Maximal unterstützte Speichergröße: ≤ 64 GB
- Unterstützt MP3- und WMA-Dateiformate
- Abtastfrequenz
 - MP3: 8 kHz, 11 kHz, 12 kHz, 16 kHz, 22 kHz, 24 kHz, 32 kHz, 44,1 kHz, 48 kHz
 - WMA: 44,1 kHz, 48 kHz
- Konstante Bitrate:
 - MP3: 8 Kbit/s bis 320 Kbit/s
 - WMA: 32 Kbit/s bis 192 Kbit/s
- Version:
 - WMA: Version 7, Version 8, Version 9

Hinweis

- Dieses Produkt unterstützt WMA-Dateien, die über Windows Media Player umgewandelt wurden (WMA-Dateien, die mithilfe von Konvertierungsprogrammen aus anderen Dateiformaten erstellt wurden, funktionieren möglicherweise nicht).

Bluetooth

- Bluetooth-Profil: A2DP, AVRCP
- Bluetooth-Version: 4.0 + EDR

Hauptgerät

- Stromversorgung: 110 – 240 V~; 50 – 60 Hz
- Stromverbrauch: 50 W
- Standby-Stromverbrauch: $\leq 0,5$ W
- Lautsprecherimpedanz: 4 Ohm
- Lautsprechertreiber: 3 x 50 mm Full Range + 1 x 51 mm Woofer
- Abmessungen (B x H x T): 713 x 75 x 325 mm
- Gewicht: 4,5 kg
- Betriebstemperatur und Feuchtigkeit: 0 °C bis 45 °C, 5 % bis 90 % Feuchtigkeit in allen Klimazonen
- Lagertemperatur und Feuchtigkeit: -40 °C bis 70 °C, 5 % bis 95 %

Standby-Energieverwaltung

- Wenn das Produkt 18 Minuten lang inaktiv ist, wechselt es automatisch in den Standby-Modus oder den vernetzten Standby-Modus.
- Der Stromverbrauch im Standby-Modus oder vernetzten Standby-Modus beträgt weniger als 0,5 W.
- Um die Bluetooth-Verbindung zu deaktivieren, halten Sie die Bluetooth-Taste auf der Fernbedienung gedrückt.

- Um die Bluetooth-Verbindung zu aktivieren, aktivieren Sie die Bluetooth-Verbindung auf Ihrem Bluetooth-Gerät, oder aktivieren Sie die Bluetooth-Verbindung über den NFC-Tag (falls verfügbar).

Batterien für Fernbedienung

- 1 x AAA-R03-1,5 V

8 Fehlerbehebung



Warnung

- Stromschlaggefahr! Öffnen Sie auf keinen Fall das Gehäuse des Geräts.

Bei eigenhändigen Reparaturversuchen verfällt die Garantie.

Wenn Sie bei der Verwendung dieses Geräts Probleme feststellen, prüfen Sie bitte die folgenden Punkte, bevor Sie Serviceleistungen anfordern. Wenn das Problem weiterhin besteht, holen Sie sich Unterstützung unter www.philips.com/support.

Hauptgerät

Die Tasten auf dem Produkt funktionieren nicht.

- Trennen Sie dieses Produkt einige Minuten lang von der Stromversorgung, und schließen Sie es dann wieder an.

Sound

Kein Ton von den Lautsprechern dieses Produkts.

- Verbinden Sie das Audiokabel dieses Produkts mit Ihrem Fernseher oder anderen Geräten. Sie benötigen keine separate Audioverbindung, wenn Sie dieses Produkt und den Fernseher über eine **HDMI ARC**-Verbindung verbinden.
- Setzen Sie das Produkt auf die Werkseinstellungen zurück.
- Wählen Sie auf der Fernbedienung den richtigen Audioeingang aus.
- Vergewissern Sie sich, dass dieses Produkt nicht stummgeschaltet ist.

Verzerrter Ton oder Echo.

- Wenn Sie den Ton vom Fernseher über dieses Produkt wiedergeben, vergewissern Sie sich, dass der Fernseher nicht stummgeschaltet ist.

Die Audio- und Videowiedergabe wird nicht synchronisiert.

- Drücken Sie **AUDIO SYNC +/-**, um die Audio- und Videowiedergabe zu synchronisieren.

Bluetooth

Ein Gerät kann nicht mit diesem Produkt verbunden werden.

- Das Gerät unterstützt nicht die für das Produkt erforderlichen Profile.
- Sie haben die Bluetooth-Funktion des Geräts nicht aktiviert. Anweisungen zum Aktivieren dieser Funktion finden Sie in der Bedienungsanleitung des Geräts.
- Das Gerät ist nicht richtig angeschlossen. Schließen Sie das Gerät richtig an.
- Dieses Produkt ist bereits mit einem anderen Bluetooth-fähigen Gerät verbunden. Trennen Sie das verbundene Gerät, und versuchen Sie es dann erneut.

Die Qualität der Audiowiedergabe von einem verbundenen Bluetooth-Gerät ist unzulänglich.

- Der Bluetooth-Empfang ist schlecht. Platzieren Sie das Gerät näher an diesem Produkt, oder entfernen Sie mögliche Hindernisse zwischen den Geräten.

Das verbundene Bluetooth-Gerät unterbricht immer wieder die Verbindung und stellt sie anschließend wieder her.

- Der Bluetooth-Empfang ist schlecht. Platzieren Sie das Gerät näher an diesem Produkt, oder entfernen Sie mögliche Hindernisse zwischen den Geräten.
- Schalten Sie die WiFi-Funktion auf dem Bluetooth-Gerät aus, um Störungen zu vermeiden.
- Bei einigen Bluetooth-Geräten kann die Bluetooth-Verbindung automatisch deaktiviert werden, um Energie zu sparen. Dies ist kein Zeichen für eine Fehlfunktion des Produkts.

NFC

Ein Gerät kann nicht mit diesem Produkt über NFC verbunden werden.

- Vergewissern Sie sich, dass das Gerät NFC unterstützt.
- Vergewissern Sie sich, dass NFC auf dem Gerät aktiviert ist (siehe Benutzerhandbuch des Geräts für weitere Informationen).
- Tippen Sie zur Kopplung das NFC-Gerät auf den **NFC**-Tag dieses Produkts.



Manufactured under license from Dolby Laboratories. Dolby, Pro Logic, and the double-D symbol are trademarks of Dolby Laboratories.



The terms HDMI and HDMI High-Definition Multimedia Interface, and the HDMI Logo are trademarks or registered trademarks of HDMI Licensing LLC in the United States and other countries.



The Bluetooth® word mark and logos are registered trademarks owned by Bluetooth SIG, Inc. and any use of such marks by WOOX Innovations is under license. Other trademarks and trade names are those of their respective owners.



The N Mark is a trademark of NFC Forum, Inc. in the United States and in other countries.



Specifications are subject to change without notice
2015 © WOOX Innovations Limited. All rights reserved.
Philips and the Philips' Shield Emblem are registered trademarks of Koninklijke Philips N.V.
and are used by WOOX Innovations Limited under license from Koninklijke Philips N.V.

HTL5130B_12_UM_V1.0

